

Linksys WAP54G Wireless Accesspoint 54mps



Type: Wireless Access Point, Router en Switch
Firmware versie: v3.03.1 (18/10/2004)
Auteur: Ellen Van Loy (Student)

1. Wijzig je gebruikersnaam en paswoord van de webinterface voor WAP configuratie

De webinterface voor de configuratie vind je op <http://192.168.1.1/>.

Men krijgt een login venster te zien. De eerste keer dat men aanmeldt is de **standaardlogin: admin** en het **standaardwachtwoord: admin** .

A screenshot of a web browser window titled "Verbinding maken met 192.168.1.1". The window has a blue header with a key icon. Below the header, the text "WRT54G" is displayed. There are two input fields: "Gebruikersnaam:" with a dropdown menu showing a user icon, and "Wachtwoord:" with a text box. Below the password field is a checkbox labeled "Dit wachtwoord onthouden". At the bottom of the window are two buttons: "OK" and "Annuleren".

Ga naar het hoofdmenu "**Administration**", we krijgen nu onderstaand scherm te zien. Hier kunnen we nu een wachtwoord gaan instellen, dat men nog een tweede maal moet bevestigen. Door op de "save settings" knop te klikken slaan we het wachtwoord op.

LINKSYS®
A Division of Cisco Systems, Inc. Firmware Version: v3.03.1

Wireless-G Broadband Router WRT54G

Administration

Setup | Wireless | Security | Access Restrictions | Applications & Gaming | Administration | Status

Management | Log | Diagnostics | Factory Defaults | Firmware Upgrade | Config Management

Router Password

Local Router Access

Router Password: [REDACTED]
Re-enter to confirm: [REDACTED]

Web Access

Access Server: HTTP HTTPS
Wireless Access Web: Enable Disable

Remote Router Access

Remote Management: Enable Disable
Management Port: 8080
Use https:

UPnP

UPnP: Enable Disable

Local Router Access: You can change the Router's password from here. Enter a new Router password and then type it again in the Re-enter to confirm field to confirm.

Web Access: Allows you to configure access options to the router's web utility. **More...**

Remote Router Access: Allows you to access your router remotely. Choose the port you would like to use. You must change the password to the router if it is still using its default password.

UPnP: Used by certain programs to automatically open ports for communication. **More...**

Save Settings Cancel Changes

2. Wijzig het SSID van je draadloos netwerk

Kies voor het hoofdmenu "**Wireless**", men zit nu direct in het juiste submenu "**Basic Wireless Settings**". Hier kan je de default SSID van dit WAP ("linksys") veranderen in een naam naar keuze. Bevestig opnieuw door te klikken op de knop "Apply".

Ook de instelling van Wireless SSID Broadcast kan je desgewenst hier aanpassen van "Enabled" (default) naar "Disabled".

LINKSYS®
A Division of Cisco Systems, Inc. Firmware Version: v3.03.1

Wireless-G Broadband Router WRT54G

Wireless

Setup | Wireless | Security | Access Restrictions | Applications & Gaming | Administration | Status

Basic Wireless Settings | Wireless Security | Wireless MAC Filter | Advanced Wireless Settings

Wireless Network

Wireless Network Mode: Mixed

Wireless Network Name (SSID): linksys

Wireless Channel: 11 - 2.462GHz

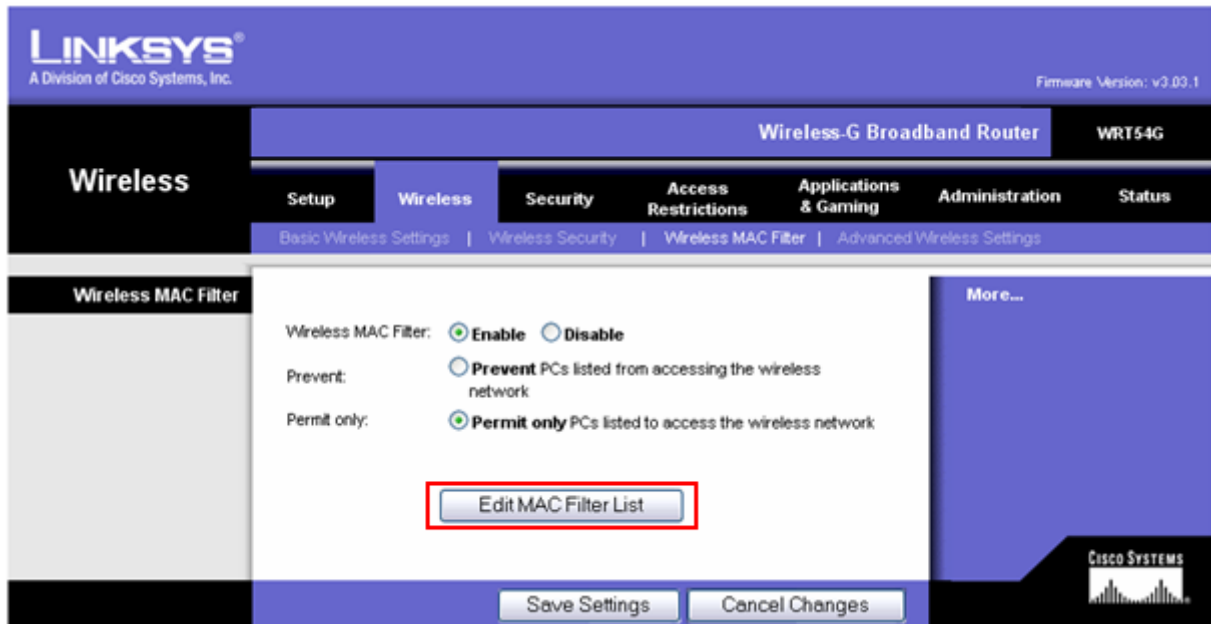
Wireless SSID Broadcast: Enable Disable

Wireless Network Mode: If you wish to exclude Wireless-G clients, choose **B-Only Mode**. If you would like to disable wireless access, choose **Disable**. **More...**

Save Settings Cancel Changes

3. Filter op MAC adressen (indien mogelijk)

Kies voor het hoofdmenu "**Wireless**", Daaronder het submenu "**Wireless MAC Filter**". Selecteer bij Wireless MAC Filter de optie "Enable", dan krijgt men daar onder twee keuzes. We gaan nu pc's toevoegen aan de hand van hun MAC- adres, die toegang mogen krijgen tot het wireless netwerk, dus de tweede optie: "permit only PC's listed to access the wireless network".



We drukken nu op de knop "Edit MAC Filter List".

MAC Address Filter List

Enter MAC Address in this format: xxxxxxxxxxxx

Wireless Client MAC List

MAC 01: <input type="text"/>	MAC 11: <input type="text"/>
MAC 02: <input type="text"/>	MAC 12: <input type="text"/>
MAC 03: <input type="text"/>	MAC 13: <input type="text"/>
MAC 04: <input type="text"/>	MAC 14: <input type="text"/>
MAC 05: <input type="text"/>	MAC 15: <input type="text"/>
MAC 06: <input type="text"/>	MAC 16: <input type="text"/>
MAC 07: <input type="text"/>	MAC 17: <input type="text"/>
MAC 08: <input type="text"/>	MAC 18: <input type="text"/>
MAC 09: <input type="text"/>	MAC 19: <input type="text"/>
MAC 10: <input type="text"/>	MAC 20: <input type="text"/>

We krijgen nu een venster te zien waar we meerdere MAC-adressen kunnen toevoegen.

Hoe weet men nu welk de computer zijn MAC-adres is:

- 1) Ga op de PC naar *start- uitvoeren* en typt "cmd"
- 2) In het scherm dat verschijnt typt men nu "ipconfig /all"
Er verschijnt nu verschillende informatie, hiertussen staat een regel

```
Fysiek adres. . . . . : 00-0C-B6-B2-E4-3C
```

Deze cijfers en letters typt men in bij MAC 01, in formaat xxxxxxxxxxxx

4. Encrypteer de verstuurde data met WPA (of WEP)

Kies voor het hoofdmenu "**Wireless**", submenu "**Wireless Security**".

a. WEP

Selecteer bij het menu Security Mode de optie "WEP". Kies bij voorkeur voor "128 bits 26 hex digits" bij WEP Encryption. Daarna vul je bij Key 1 een sleutel in volgens de gekozen settings. Dit betekent 26 hexadecimale karakters (0-9, A-F) of 13 (gewone) ASCII-karakters. Aan te raden is een persoonlijke, zo willekeurig mogelijke sleutel aan te maken en niet de voorgestelde Key 1 te gebruiken. Klik op "Save Settings" om te bevestigen.

The screenshot shows the 'Wireless Security' configuration page for a Linksys WAP54G router. The 'Security Mode' is set to 'WEP'. Under 'WEP Encryption', '128 bits 26 hex digits' is selected. The 'Passphrase' is set to 'Rare'. The 'Key 1' field contains the hexadecimal string 'E4145DF4F51F2164D1C1CSD4F2'. There are four key fields in total, with keys 2, 3, and 4 being empty. The page includes a 'Generate' button for the passphrase and 'Save Settings' and 'Cancel Changes' buttons at the bottom.

b. WPA

Kies voor "WPA-PSK" en geef een door jou persoonlijk gekozen WPA Shared Key in, bestaande uit willekeurige tekens van minstens 20 (gewone) ASCII-karakters. Het beste is om willekeurige tekens in te geven, dit is beter voor de beveiliging. Vergeet niet om op de knop "Save Settings" te klikken.

The screenshot displays the Linksys WRT54G configuration interface. The main navigation bar includes 'Setup', 'Wireless', 'Security', 'Access Restrictions', 'Applications & Gaming', 'Administration', and 'Status'. The 'Wireless Security' section is active, showing the following settings:

- Security Mode: WPA Pre-Shared Key
- WPA Algorithms: TKIP
- WPA Shared Key: SfeikidDejfSkfdMdfTdfsXfdEZq
- Group Key Renewal: 3600 seconds

A sidebar on the right explains the Security Mode options: 'You may choose from Disable, WEP, WPA Pre-Shared Key, WPA RADIUS, or RADIUS. All devices on your network must use the same security mode in order to communicate. More...'

Buttons for 'Save Settings' and 'Cancel Changes' are located at the bottom of the configuration area.

In beide gevallen (WEP en WPA) is het aan te raden de ingegeven sleutel ergens te noteren (of te kopiëren in een tekstbestand), omdat je deze nodig hebt als je via Windows XP verbinding wil maken met het zonet beveiligde draadloos netwerk.