

Instellingen PC en Dreambox voor internet toegang.

Om met de Dreamboxx toegang te krijgen tot internet moeten enkele instelling op de PC en in de dreambox gerealiseerd worden. De beschrijving zal in 2 stappen gebeuren namelijk eerst de ethernet verbinding opzetten tussen computer en Dreambox en Vervolgens de internet verbinding realiseren.

1 De Ethernet verbinding

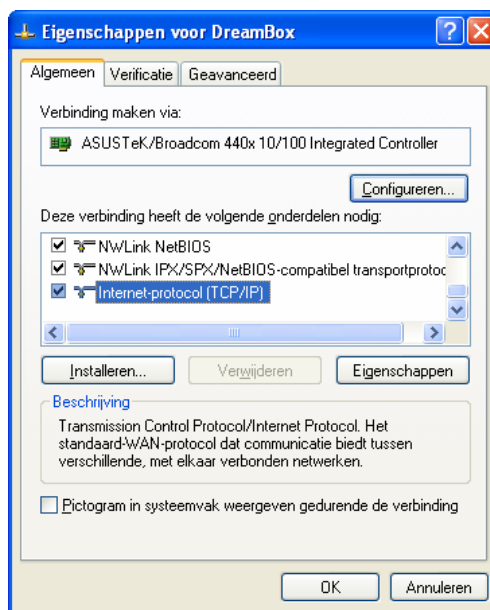
De Computer:

Het is natuurlijk van belang om te weten wat de configuratie van de computer is. Deze is bij mij als volgt:

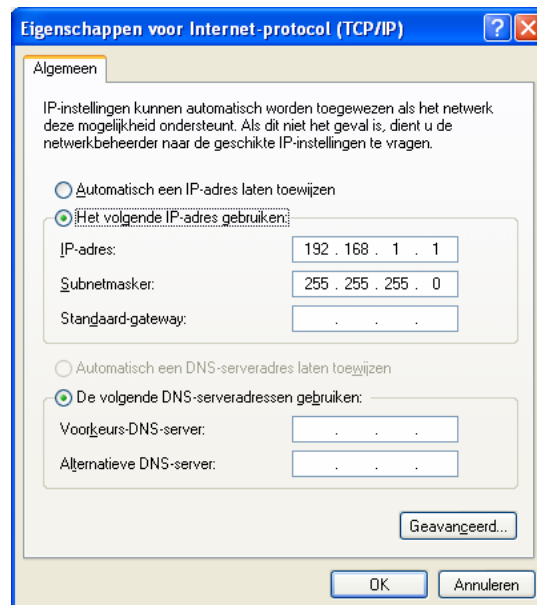
- ADSL/USB modem
- Op het modem is maar 1 computer aangesloten dus zonder **router, er is ook geen router aanwezig.**
- Firewall.
- Crosslink ethernetkabel CAT5

Om problemen te voorkomen is het verstandig om de firewall uit te schakelen als men begint, de instellingen kan men hier nog altijd in een later stadium realiseren indien dit nodig is.

Realiseer eerst de verbinding met de dreambox via ethernet.
Maak eerst een LAN ethernetverbinding als volgt



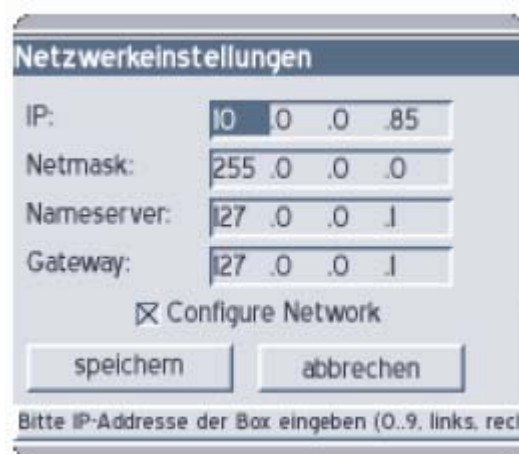
Selecteer Internet protocol (TCP/IP) en daarna eigenschappen.



Vul als IP-adres voor de PC **192.168.1.1** in, en voor Subnetmasker **255.255.255.0**

De Dreambox

Ga vervolgens in de setup van de Dreambox naar netwerk instellingen, en vul hier het IP-nummer en de netmask van de dreambox in.



Vul hier als IP-adres voor de Dreambox **192.168.1.5** in, en voor Subnetmask **255.255.255.0**
Controleer of het vakje **NETWERK ACTIVEREN** aangevinkt is.
Hierna op de groene toets drukken voor op te slaan.

De ethernet verbinding met de Dreambox is nu gerealiseerd. Om te controleren of de verbinding werkt kan men vanuit een DOS box een keer naar de dreambox pingen
Dit gaat als volgt PING 192.168.1.5
De Dreambox zal dan antwoorden in de vorm als:

```
Pingen naar 192.168.1.5 met 32 byte gegevens:
Antwoord van 192.168.1.5: bytes=32 tijd<1 ms TTL=64
Antwoord van 192.168.1.5: bytes=32 tijd<1 ms TTL=64
Antwoord van 192.168.1.5: bytes=32 tijd<1 ms TTL=64
Antwoord van 192.168.1.5: bytes=32 tijd<1 ms TTL=64
Ping-statistieken voor 192.168.1.5:
Pakketten: verzonden = 4, ontvangen = 4, verloren = 0 (0% verlies).De gemiddelde tijd voor het uitvoeren van „n bewerking in milliseconden:
Minimum = 0ms, Maximum = 0ms, Gemiddelde = 0ms
```

Vanaf dit moment hebben we dus verbinding met de Dreambox , en kunnen we werken met Dreamup of met Dreamedit.

2 De Verbinding met internet

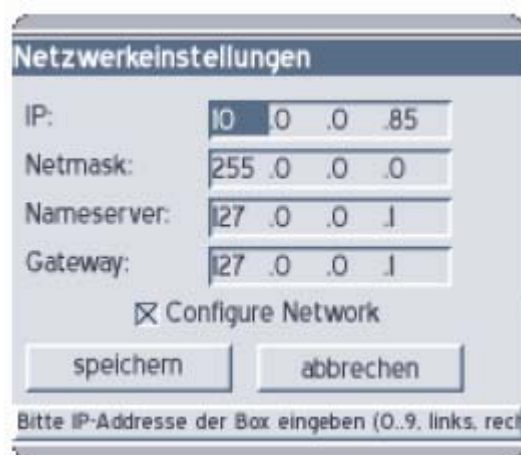
Vanaf dit moment kunnen we de verbinding met internet realiseren, hiervoor moeten we dan nog twee instellingen doen te weten, in de Dreambox en op de PC.

Zorg wel dat je vanaf dit moment verbinding heb met internet

De gegevens welke we nu nodig hebben is het IP-adres van je PC, deze moeten ingevuld worden in de Dreambox bij Nameserver en de Gateway.

Het bedoelde IP-Nummer is hetzelfde IP-Nummer wat we al reeds ingevuld hebben bij de netwerk verbinding voor de PC namelijk 192.168.1.1

Dit IP-Nummer moeten we nu weer invullen bij de netwerkinstellingen op de Dreambox.



Vul hier als IP-adres voor de nameserver **192.168.1.1** in, en voor de Gateway **192.168.1.1** Controleer nu weer of het vakje **NETWERK ACTIVEREN** aangevinkt is. Druk dan de groene toets drukken voor op te slaan.

We vullen bij de Nameserver en de Gateway het Ip-adres van de PC in omdat je geen router hebt. Je PC moet als router naar het internet fungeren. Met andere woorden de Dreambox gaat je PC gebruiken als poort (gateway) naar het internet. De PC regelt de verbinding met je Provider.

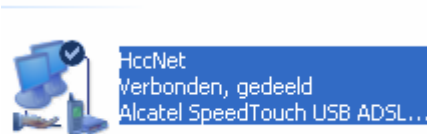
Controleer nu nog met FTP of de file **keyupdate.url** in de directory **/var/etc** staat.

Nu zijn alle instellingen op de Dreambox gerealiseerd, nu moeten we nog alleen de laatste instellingen op de computer doen.

We moeten nu zorgen dat bij de inbelverbinding van de provider (HccNet), andere netwerk gebruikers via de internet verbinding van de computer gebruik mogen maken van de internet verbinding. Open nu de eigenschappen van de inbelverbinding van je provider en selecteer tabblad **Geavanceerd**. Vink nu het vakje aan van: andere netwerkgebruikers mogen via de internet verbinding van deze computer verbinding maken. *Zorg dat de andere vakjes niet zijn aangevinkt.*



Druk nu op OK en de verbinding zal gedeeld worden. Dit is te zien aan het handje bij het icon van de inbelverbinding van je provider.



Vanaf dit moment is de internet verbinding gerealiseerd. Nu moeten we deze alleen nog testen.

Ga als volgt te werk:

Open een DOS box en type het commando **TELNET 192.168.1.5** in.

Log in als: **root**

password is: **dreambox**

Vanaf dit moment ben je ingelogd op de dreambox, en kun je controleren of je internetverbinding aanwezig is door b.v. in te tikken **PING www.sat4all.com**

Indien je nu een verbinding hebt zal sat4all.com antwoorden in de vorm.

```
welcome on your dreambox! - Kernel 2.4.20 (0).
```

```
dreambox login: root
```

```
Password:
```

```
BusyBox v1.00-pre3 (2003.12.09-20:45+0000) Built-in shell (ash)
```

```
Enter 'help' for a list of built-in commands.
```

```
~ > ping www.sat4all.com
```

```
PING www.sat4all.com (212.204.250.252): 56 data bytes
```

```
64 bytes from 212.204.250.252: icmp_seq=0 ttl=121 time=19.6 ms
```

```
64 bytes from 212.204.250.252: icmp_seq=1 ttl=121 time=18.4 ms
```

```
64 bytes from 212.204.250.252: icmp_seq=2 ttl=121 time=18.4 ms
```

```
64 bytes from 212.204.250.252: icmp_seq=3 ttl=121 time=18.4 ms
```

```
64 bytes from 212.204.250.252: icmp_seq=4 ttl=121 time=18.5 ms
```

```
--- www.sat4all.com ping statistics ---
```

```
5 packets transmitted, 5 packets received, 0% packet loss
```

```
round-trip min/avg/max = 18.4/18.6/19.6 ms
```

Druk nu op ctrl C en daarna exit.

Sluit de DOS box.

Vanaf dit moment weet je zeker dat de internet verbinding vanuit je Dreambox is gerealiseerd.

Je kunt nu dus vanaf je dreambox automatisch je update via internet downloaden.

Start nu je firewall weer op.