



**GEBRUIKSAANWIJZING\***

v. 1.3



## **ACDB-7000BC DEURBEL MET DRUKKNOPZENDER**

\*Op [www.klikaanklikuit.nl](http://www.klikaanklikuit.nl) vindt u altijd de meest recente gebruiksaanwijzingen

**OMSCHRIJVING**

Deze deurbel ontvanger kan worden gebruikt in combinatie met KlikAanKlikUit zenders uitgerust met het automatisch codesysteem (productcode begint met een A), bijvoorbeeld de AWST-6000 (bewegingsmelder) en de AMST-606 (magneetcontact).

**TECHNISCHE SPECIFICATIES**

• Voeding	220-240 VAC 50Hz
• RF frequentie	433.92 MHz
• Standby-stroomverbruik	0.5 Watt
• Melodiën	5
• Volumeniveaus	4
• Geheugenadressen	4

**OMSCHRIJVING**

Deze drukknopzender sluit u aan op uw bestaande drukknop. Werkt ook in combinatie met andere KlikAanKlikUit ontvangers, maar de drukknopzender kan alleen AAN-signalen sturen.

**TECHNISCHE SPECIFICATIES**

- |                 |                         |
|-----------------|-------------------------|
| • Batterij      | 1x 12 Volt A23 alkaline |
| • RF frequentie | 433.92 MHz              |
| • RF bereik     | Tot 70 m                |

**DRAADLOOS SIGNAAL**

- Het 433.92 MHz radiosignaal gaat door muren, ramen en deuren.
- Bereik tot 70 m (optimale omstandigheden).
- Het bereik is afhankelijk van lokale omstandigheden, zoals de aanwezigheid van metalen en andere storingsbronnen. Bijvoorbeeld, de metaaldeeltjes in dubbelglas (HR-glas) zorgen voor een afname van de draadloze bereik van KlikAanKlikUit zenders.
- Er kunnen beperkingen gelden voor het gebruik van dit apparaat buiten de EU. Indien dit apparaat wordt gebruikt buiten de EU, controleer dan of het apparaat voldoet aan de plaatselijke richtlijnen.

Lees deze eenvoudige instructies om foutief gebruik en gevaarlijke situaties te voorkomen. Bij foutieve installatie vervalt de garantie die van toepassing is op dit product.

**BATTERIJ**

Haal de batterij uit de drukknop als deze langere tijd niet gebruikt wordt. Vervang de 12V A23 batterij wanneer het bereik van de zender merkbaar afneemt. Neem bij het vervangen van batterijen de plaatselijke regelgeving in acht. Werp batterijen nooit in open vuur.

**SCHOKGEVAAR**

Let goed op bij het installeren van een ontvanger. Er kan spanning op de ontvanger staan, ook als deze is uitgeschakeld.

**LIFE-SUPPORT**

Gebruik KlikAanKlikUit producten nooit voor "life support" systemen of toepassingen waar storingen van apparatuur levensbedreigend kunnen zijn.

**INTERFERENTIE**

Alle draadloze producten kunnen onderhevig zijn aan interferentie. Plaats ontvangers minimaal 50 cm uit elkaar om onderlinge interferentie te voorkomen.

**REPAREREN**

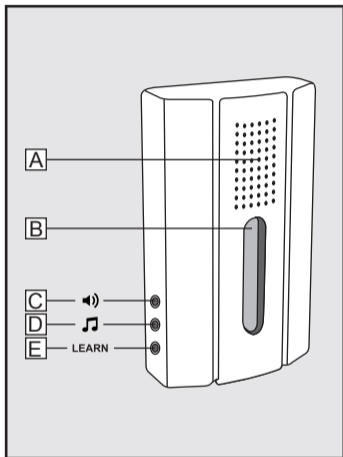
Probeer dit product niet te repareren of te modificeren. Indien u twijfelt over de correcte werking, breng het product terug naar de winkel waar u het heeft aangeschaft.

**WATER EN VOCHT**

Zowel de drukknopzender als de deurbel ontvanger zijn niet waterbestendig. Reinig deze producten uitsluitend met een droge doek.

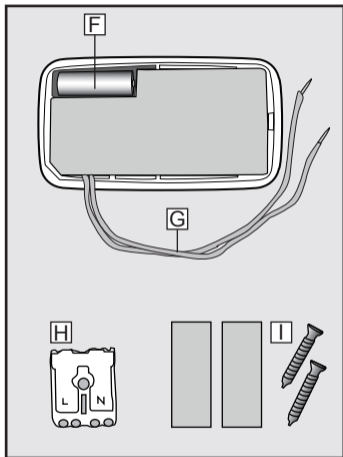
**OMGEVING EN GEBRUIK**

Stel het product niet bloot aan overmatige hitte of kou. Extreme temperaturen hebben een negatieve invloed op de levensduur van electronica en batterijen. Laat het product niet vallen. Schokken kunnen de interne electronica beschadigen.



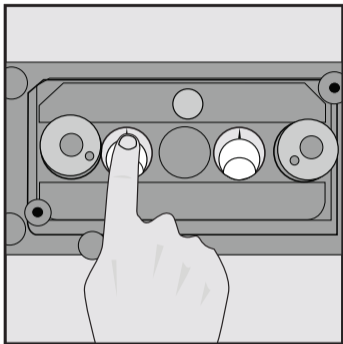
A: Luidspreker  
B: LED-indicator

C: Volumeknop  
D: Melodieknop  
E: Verbindknop



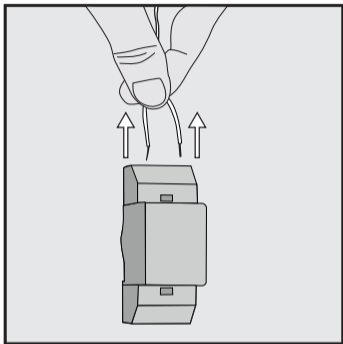
F: Batterij  
G: Schakeldraden

H: Kroonsteen  
I: Bevestigingsmateriaal



### [1] Uitschakelen lichtnetspanning

Schakel altijd eerst de lichtnetspanning (in de meterkast) uit, voordat u begint met het monteren of demonteren van dit product.

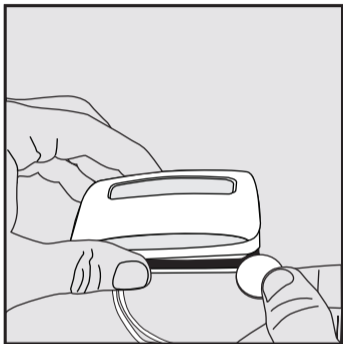


### [2] Loshalen deurbeldraden

Volg de draden van uw bestaande deurbel-drukker die meestal naar uw meterkast leiden, en haal deze los van de huidige installatie (meestal een transformator).

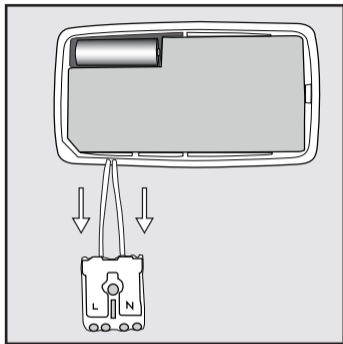
⚠ Afgebeelde deurbeltransformator kan afwijken van uw installatie.

⚠ De transformator is niet meer nodig.



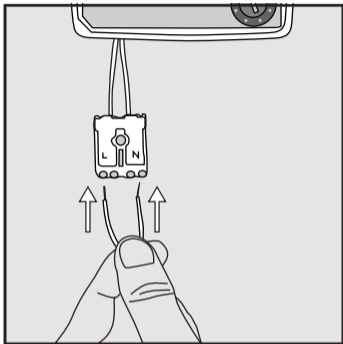
### [3] Openen drukknopzender

Zet een muntstuk in de inkeping in de hoek rechtsonder. Maak voorzichtig een draai beweging en klik beide helften van elkaar.



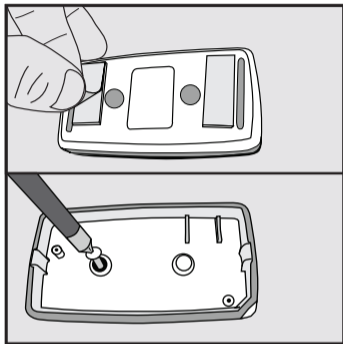
### [4] Aansluiten zenderdraden

Druk de zenderdraden in de kleinste ingangen van de kroonsteen. De draden worden automatisch geklemd.



### [5] Aansluiten deurbeldraden

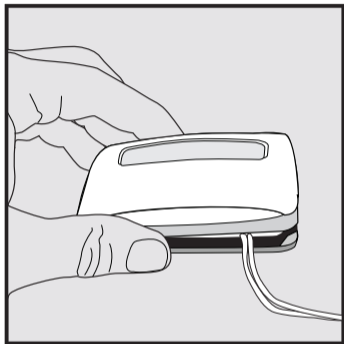
Druk de klemmen van de kroonsteen in. Steek vervolgens de draden van de bestaande deurbel-drukker in de ingangen van de kroonsteen (L+N).



### [6] Bevestigen onderhelft

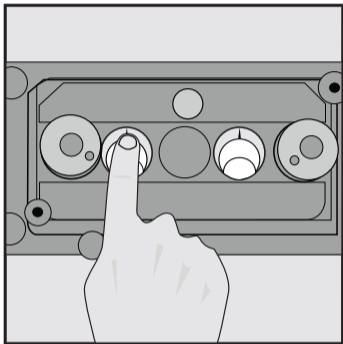
Bepaal waar de zender geplaatst zal worden en:

- Bevestig de onderhelft met dubbelzijdig kleefband; OF
- Bevestig de onderhelft met schroeven.

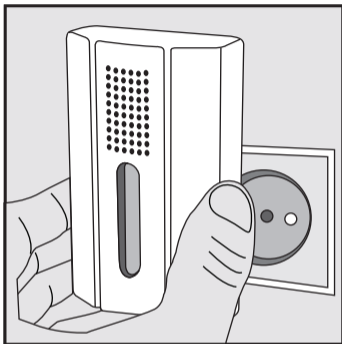
**[7] Sluiten drukknopzender**

Druk de bovenhelft op de onderhelft.

**⚠** Beide helften sluiten alleen als de uitsparingen in de hoek rechtsonder met elkaar overeenkomen.


**[8] Inschakelen lichtnetspanning**

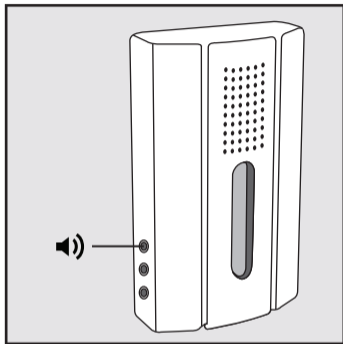
Schakel de lichtnetspanning (in de meterkast) weer in, voordat u verder gaat met het installeren van de deurbel.



**[9] Aansluiten draadloze deurbel**

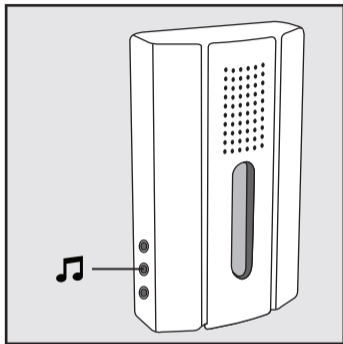
Plaats de deurbel in een stopcontact.

 De deurbel kan probleemloos van plaats worden gewisseld.



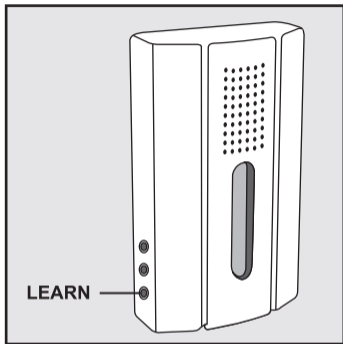
**[10] Instellen volume**

Druk op de volumeknop om 1 van de 4 het gewenste volumeniveau te selecteren (hoog, middel, laag, uit).



**[11] Selecteren melodie**

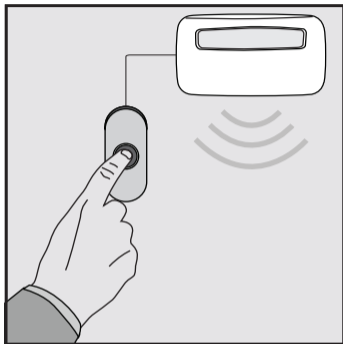
Druk op de melodieknop om 1 van de 5 melodiën te selecteren.



### [12] Activeren “zoekmode”

Druk met een puntig voorwerp 1 seconde op de verbindknop. De LED-indicator gaat knipperen.

**⚠** De zoekmode is gedurende 15 seconden geactiveerd. Herhaal [12] om de zoekmode, indien nodig, nogmaals te activeren.



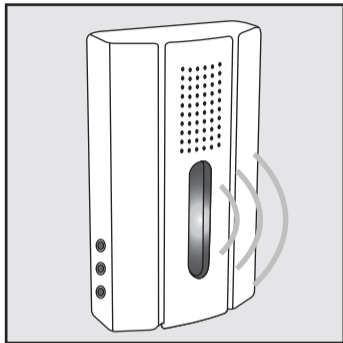
### [13] Toewijzen zendcode

Terwijl de zoekmode actief is, drukt u op uw bestaande drukknop, zodat de drukknopzender een “aan” signaal verstuurt.

Andere opties zijn:

- Activeer de bewegingsmelder voor binnen (AWST-6000);
- Activeer de deur/raam sensor (AMST-606).

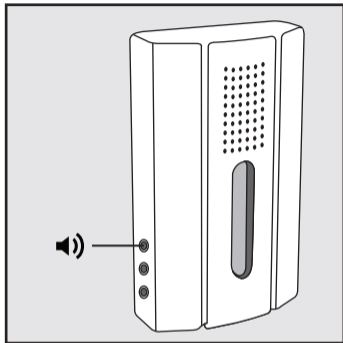
**⚠** Zie de handleiding van de betreffende zender.



#### [14] Bevestigen verbinding

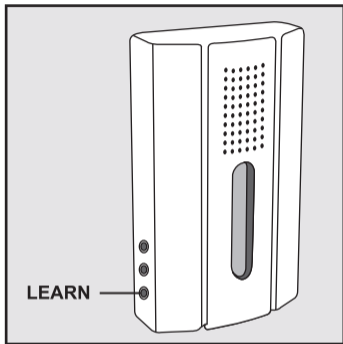
Zodra het "aan" signaal ontvangen wordt, knippert de LED-indicator snel. De code, het volume en de melodie van de zender zijn nu in het geheugen opgeslagen. De draadloze deurbel is klaar voor gebruik.

**⚠** Er kunnen maximaal 4 zendcodes toegekend worden aan het geheugen van 1 bel.



#### Volume aanpassen


U kunt op elk willekeurig moment een ander volumeniveau kiezen (hoog, middel, laag, uit), door op de volumeknop te drukken.




### Wissen van het geheugen

Houd met een puntig voorwerp de verbindknop  $\pm$  6 seconde ingedrukt. De LED-indicator gaat knipperen. Druk tijdens het knipperen nogmaals kort op de verbindknop (1 seconde). De LED stopt met knipperen. Het geheugen is gewist.

U kunt stap [10] t/m [14] uitvoeren om opnieuw een zender aan te melden.

 Dit product voldoet aan de essentiële eisen en de overige relevante bepalingen van de geldende Europese richtlijnen.

 Lever het product indien mogelijk na gebruik in bij een inzamelplaats voor hergebruik. Gooi het product niet weg bij het huishoudafval.

### Indien het product niet werkt

- Controleer het energieniveau van de batterijen en andere factoren die van invloed kunnen zijn op het draadloze signaal (zie aanvullende informatie op pagina 2 t/m 4).
- Wellicht is er iets misgegaan bij het aanmelden van de zender. Wis het geheugen van de ontvanger(s) en meld de zender opnieuw aan bij de ontvanger.

### Garantie

- Dit product heeft één jaar garantie op materiaal- en/of constructiefouten, vanaf de aankoopdatum. Bewaar de aankoopnota, daar deze geldt als enig geldig garantiebewijs.
- Voorkom foutieve handelingen bij gebruik en/of installatie door de gebruiksaanwijzing eerst zorgvuldig te lezen. De garantie vervalt indien er sprake is van onoordeelkundig gebruik, reparatie door u of derden, of breuk van kunstof delen.
- Ga voor garantie terug naar de winkel van aankoop. Het defecte product dient vergezeld te zijn van het originele aankoopbewijs.

### Copyright

Het is verboden om zonder toestemming van COCO International BV deze handleiding of delen daarvan te reproduceren. Wijzigingen, druk- en/of zetfouten voorbehouden.

## EU-verklaring van overeenstemming

COCO International BV verklaart hiermee dat de KlikAanKlikUit zender, te weten:

model: ACDB-7000BC DEURBEL ONTVANGER MET DRUKKNOPZENDER  
 itemnummer: 70086  
 bestemd voor gebruik: binnenshuis

in overeenstemming is met de vereiste CE richtlijnen en voldoet aan alle technische voorschriften die voor de genoemde producten van toepassing zijn binnen de volgende normen:

### Draadloze drukknop

EN 60065 (1998)  
 EN 301 489-1 (2002-08)  
 EN 301 489-3 (2002-08)  
 EN 61000-4-2 (1995+A1;1998+A2;2000)  
 EN 61000-4-3 (1995+A1;1998+A2;2000)  
 EN 300 220-3 (2000-09)

### Deurbel ontvanger

EN 60065 (2002+A1;2006)  
 EN 300 220-1 V2.1.1 (2006)  
 EN 300 220-2 V2.1.2 (2007)  
 EN 301 489-1 V1.6.1 (2005)  
 EN 301 489-3 V1.4.1 (2002)  
 EN 55022 (2006, class B)  
 EN 61000-3-2 (2006)  
 EN 61000-3-3 (1995+A1;2001+A2;2005)  
 EN 61000-4-2 (1995+A1;1998+A2;2001)  
 EN 61000-4-3 (2006+A1;2008)  
 EN 61000-4-4 (2004)  
 EN 61000-4-5 (2006)  
 EN 61000-4-6 (2007)  
 EN 61000-4-11 (2004)

Opgesteld te Dordrecht, d.d. 27 september 2013



M. Hoekstra, directeur

**COCO INTERNATIONAL B.V.**

POSTBUS 434  
 3300AK DORDRECHT  
 NEDERLAND  
 www.klikaanklikuit.nl