

PIONEER NEW GENERATION



MHW PER FIRMWARE PIONEER 1x30 SU BASE HDL GENERATOR.

Novità in generale:

Nuova grafica e set caratteri grazie al firmware Bbox della Nokia.

Nuova guida dvb epg grazie a Rayhtec tasto “guida+guida”.

Altre modifiche per velocizzare lo zapping nella lista canali tasto “E”.

Abilitato ZAP30 tasto “E+E”.

Ottimizzazioni varie al firmware.

5 lingue disponibili : ITA - ING - FRA - SPA - OLA.

Nuove funzioni RS232 e service card

Cosa abbiamo di nuovo con la NG.

Nel menù “PERS 4” l’opzione “4” mi permette di caricare una lista predefinita residente nel firmware e di essere operativo in pochissimo tempo.



Procedura aggiornamento lista canali “DIRECT2BRAIN” & “FAST NG”

Programmi usati:

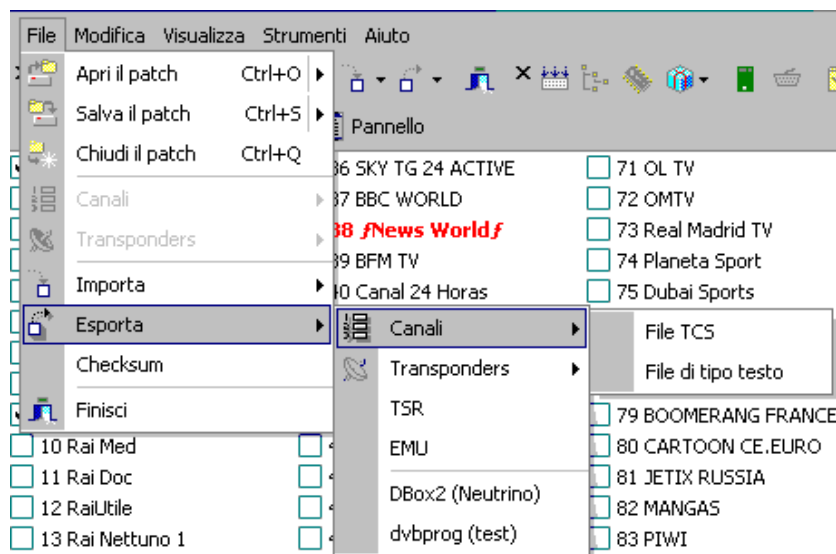
MES & DEFIANT

Carichi con MES la lista che ti interessa.

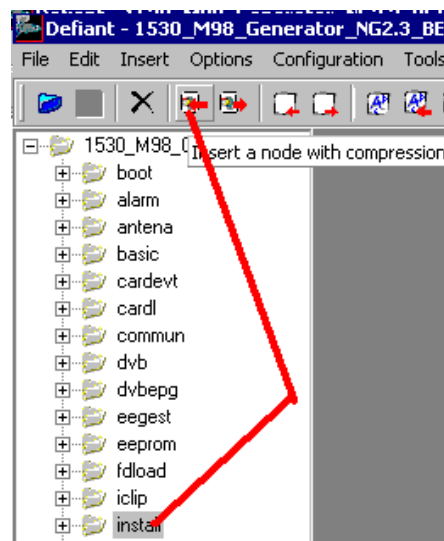
Vai sotto:

File esporta → canali → TCS.DAT
Trasponders → TPT.DAT
→ TSR.DAT

E' importante l'estensione .DAT !!!!!



Adesso da DEFIANT, sotto la directory INSTALL, carichi, usando “Inserisci nodo con compressione”, le 3 sezioni salvate da MES confermando le soprascritture dei files esistenti, salvi il tutto e carichi nel decoder.



Note varie:

Nella NG2.4 se carichi i canali da fast NG o da service-card, alla fine ti ritrovi subito operativo e sulla TV.

BISS&CW

Nel menù “PERS 9” l’opzione “4” resetta il buffer DCW cioè le keys BISS & CW.



Premendo “B” ottieni questo pannello :



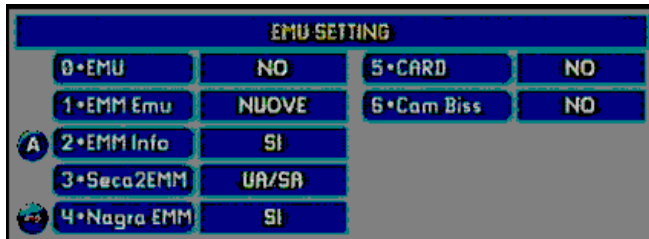
Ti devi mettere nel canale che vuoi vedere, premere “B” inserire le keys BISS o CW nel formato 1122334455667788 e premere “OK” . Nota che sia il SID che il PID del canale è caricato automaticamente, quindi ti basta inserire solo le keys. Disponi di 64 “memorie” e se devi aggiornare le keys ti basta andare sul canale da aggiornare, premere “B”, ti saranno proposte le vecchie keys che puoi cancellare con il tasto “+” e inserire le nuove.

Se sei entrato per errore nel pannello, esci con il tasto “FRECCIA” altrimenti se premi “OK” metterai in memoria dei dati inutili.

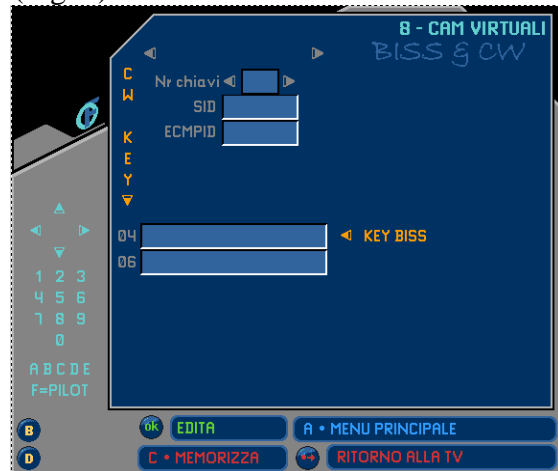
Mi pare inutile dire che questa opzione va usata solo su i canali BISS & CW !!!!!!!

Se nel pannello (Fig. 1) “+ PERS 8 ” opzione “6 Cam Biss” hai impostato “si” non avrai più la gestione del “BISS&CW” dal tasto “B” ma tramite i normali pannelli delle cam virtuali (Fig. 2):

(Fig. 1)

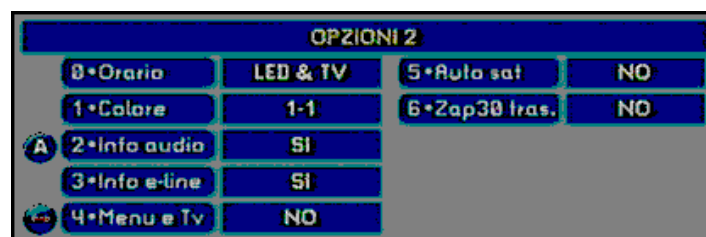


(Fig. 2)



ZAP30 e ZAP30 Trasparente

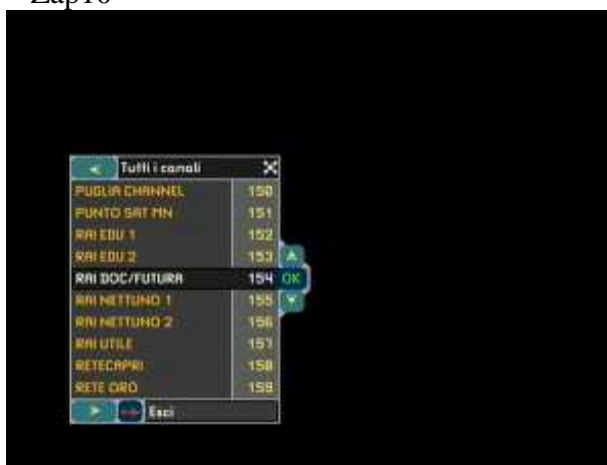
Questa opzione si trova nel menu “+ PERS 6” :



L'opzione 6 di questo menù abilita la Zap30 trasparente, che ti permette di effettuare uno zapping più rilassante. ☺

Quindi con “E” avrai la zap10 standard e con “E” + “E” avrai la zap30 o la zap30 trasparente a secondo di quello che hai impostato.

Zap10

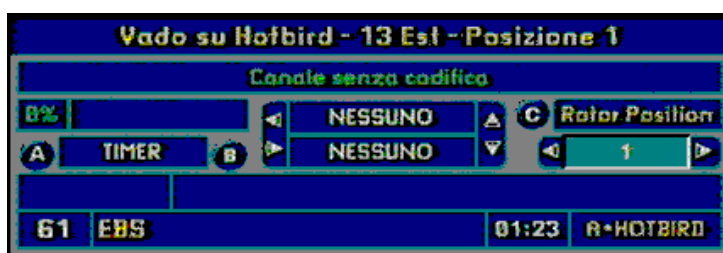


Zap30

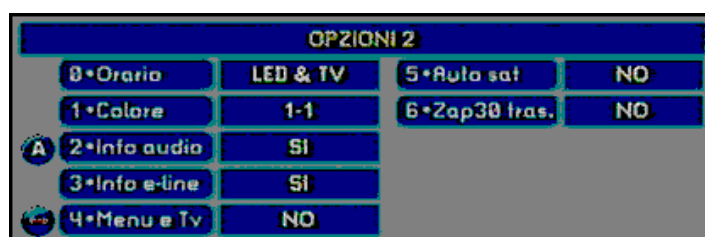


GESTIONE MOTORE

Nel pannello “+” opzione “C Rotor Position” :



In alto è ora visibile il nome del satellite che sarà puntato dalla parabola dopo la conferma con il tasto “OK”.



E' stata inoltre resa impostabile e memorizzabile nel menù “+ PERS 6” l'opzione 5 Auto sat si/no.

RS232

Adesso è possibile caricare con **MediasatConnect** da RS232 le seguenti sezioni:

- TCS
- TPT
- TSR
- EMU
- TPS
- DCW
- TSETTING

Nella **NG2.4** è ora possibile caricare tutte le sezioni in un'unica sessione.

SERVICE CARD

Nella NG2.4 è ora possibile, usando mediasatconnect 2.98, caricare qualunque sezione tramite service, opzione “PERS 9 1 4”



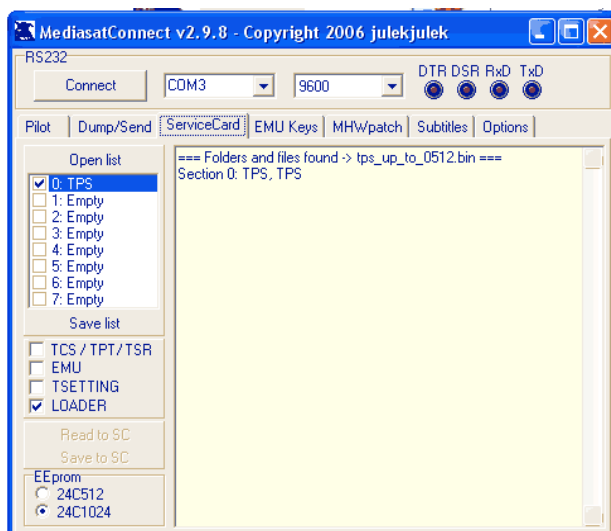
MediasatConnect v2.9.8 added:

=====

Registrare sulla service card qualunque file. (tps.bin, dcw.bin, ...)

- Andare su opzione 'ServiceCard'
- Flaggare 'LOADER'
- Andare su 'Open list' selezionare il file dalla lista (ex. tps.bin)
- Flaggare nella lista il file che vuoi mandare al decoder (ex. 0: TPS)
- Scegli la COM
- Metti il baudrate a '9600'
- Premi il bottone 'Connect'
- Premi il bottone 'Save to SC'

La lettura della service dal decoder avviene nel menu “PERS 9 1 4”.



Nella NG2.4 è ora possibile salvare la sezione DCW su service, opzione “PERS 9 2 4”



N.B.

In modalità LOADER sulla service puoi caricare un solo file!!!

Però puoi recuperare una fun1 e usarla in modalità loader per i DCW.

Il telecomando di NG – riferimento rapido

Pilota	Visualizza informazioni sul programma in corso (<i>se il provider le trasmette!</i>) Durante l'immissione delle chiavi il tasto Pilota dà la lettera F
Guida	Guida dei Programmi (<i>su un Multi-Bouquet</i>) – ulteriori info sul progr.
▲▼	Freccia Su/Giù - Zapping cambio canali
◀▶	Freccia sinistra/destra - Volume
OK	Ritorna al canale precedente

Numeri Selezione diretta del canale

0 (zero) Visualizza orario e data sullo schermo TV e sul display del decoder



Alterna fra le liste canali (Tutti – pref.1 – pref.2 – pref.3)
Exit – Freeze (Fermo immagine)

Serv	Attiva l'interattività (<i>disattivata di default</i>)
+	Menu Plus
Pers	Menu Principale

A	Ecm PID
B	inserimento BISS & DW emu Keys
C	(vuoto)
D	Ricerca Canali
E	Mostra la lista canali sullo schermo TV

Mute	Azzera o ripristina l'audio
Tv/Sat	Alterna TV e satellite
ON/OFF	Accende/Spigne il decoder



Combinazioni di Tasti:

+/Pers	Menu Servizio
Pilota / +	info e/o trama
Pilota / Pilota	informazioni DVB (Se disponibili)
AA	info sulla cam in uso
BC/▲o▼	Scan automatico canali in alto/basso
CC	marcare o cancellare il canale
CD	CLIP

Mute / TV-Sat reset del decoder

IMPORTANTE:

È doveroso farvi notare che gli autori non si ritengono responsabili d'eventuali "fritture" di qualche decoders. Ricordo che in Italia è vietata la visione abusiva dei canali satellitari a pagamento e la "taroccatura" dei decors, tutto ciò è punito con multe molto salate e anche la reclusione...