

Achtung! Keine Gewährleistung oder Garantie, bei manuellen Eingriffen in die Box

Umbau auf Ver 902547

Von:

Datum:

Betreff: Umbauanweisung Starkey auf Version 902547 - scm021.00-xu

Arbeitsfolge

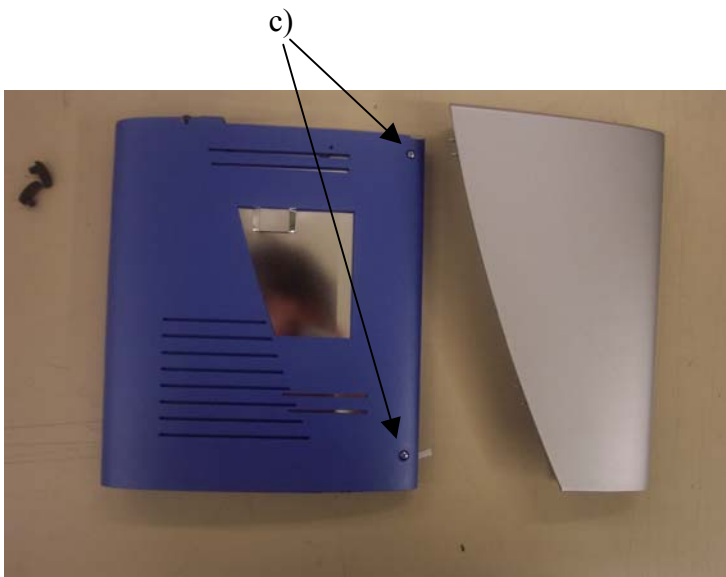
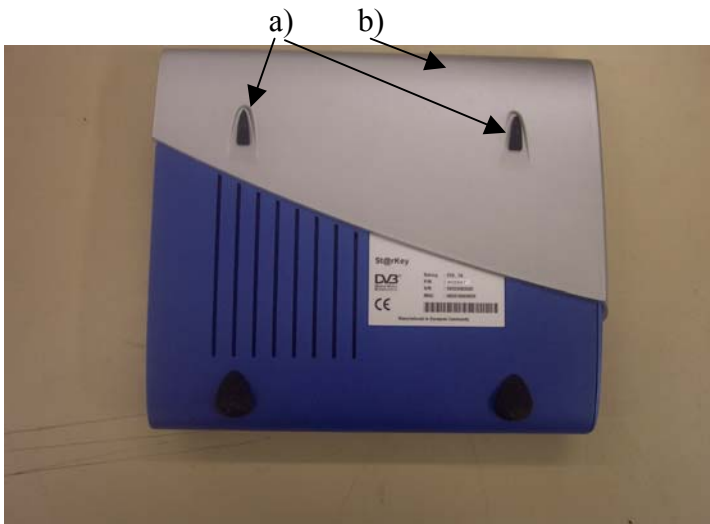
1. Auspacken der endverpackten Starkey
2. Demontage des Gehäuses
3. Rework an CIMAX U8
4. Gehäuse wieder montieren
5. Programmierung der Boot-Software Version 2.8h
6. Final Test und Einlesen der Mac-Adresse
7. Prüfung in der Applikation
8. Label auf der Starkey Box verändern
9. Verpackung
10. Label auf der Verpackung anpassen

1. Auspacken

Dazu keine weiteren Angaben.

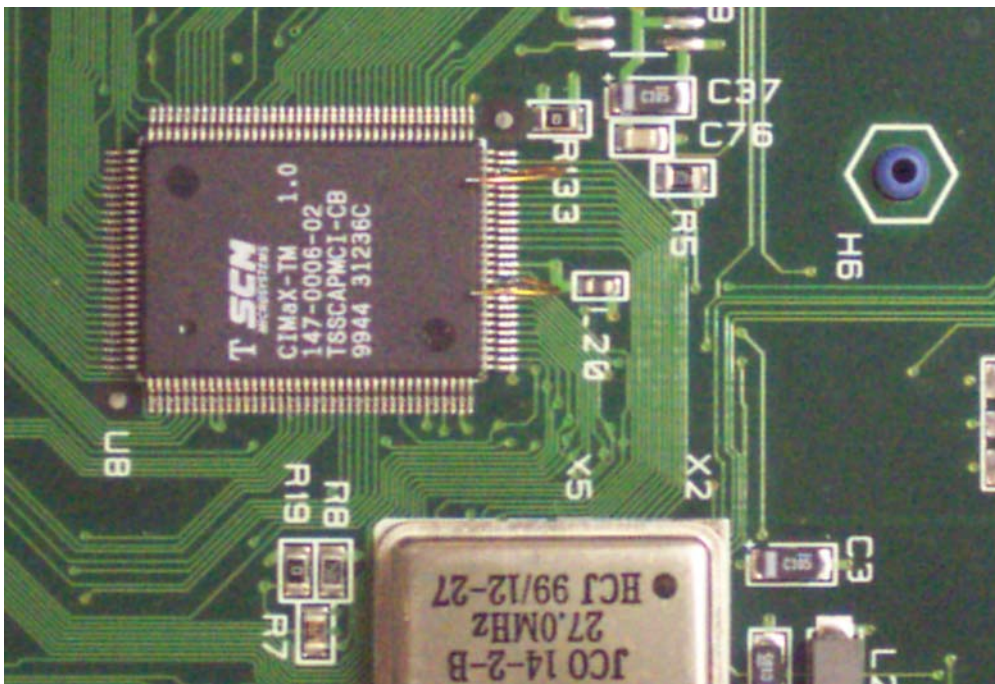
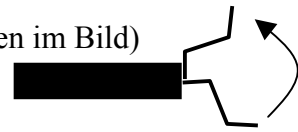
2. Demontage des Gehäuses

- a) Kurze Gummifüsse abziehen
- b) Silberdeckel abziehen
- c) Schrauben an der flachen Gehäuseseite aufschrauben
- d) Deckel öffnen, dabei Kabel zum Kartenleser abziehen
- e) Deckel entfernen



3. Rework an CIMax U8

- a) Pin48 (10 von unten im Bild) und Pin61 (4 von oben im Bild) anheben/hochbiegen
- b) Pin49 (11 von unten im Bild) mit Pad48 (10 von unten im Bild) verbinden
- c) Pin62 (3 von oben im Bild) mit Pad61 (4 von oben im Bild) verbinden
- d) Pad49 (11 von unten im Bild) mit Draht mit hochgebogenem Pin48 (10 von unten im Bild) verbinden
- e) Pad62 (3 von oben im Bild) mit Draht mit hochgebogenem Pin61 (4 von oben im Bild) verbinden
- f) Pads auf Kurzschlüsse kontrollieren

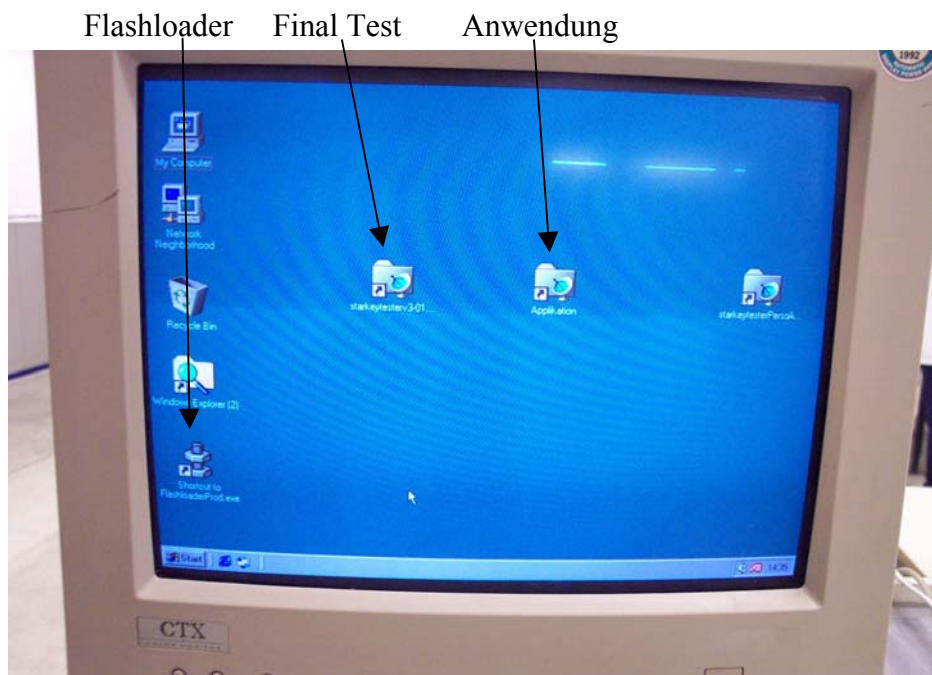


4. Gehäuse wieder montieren

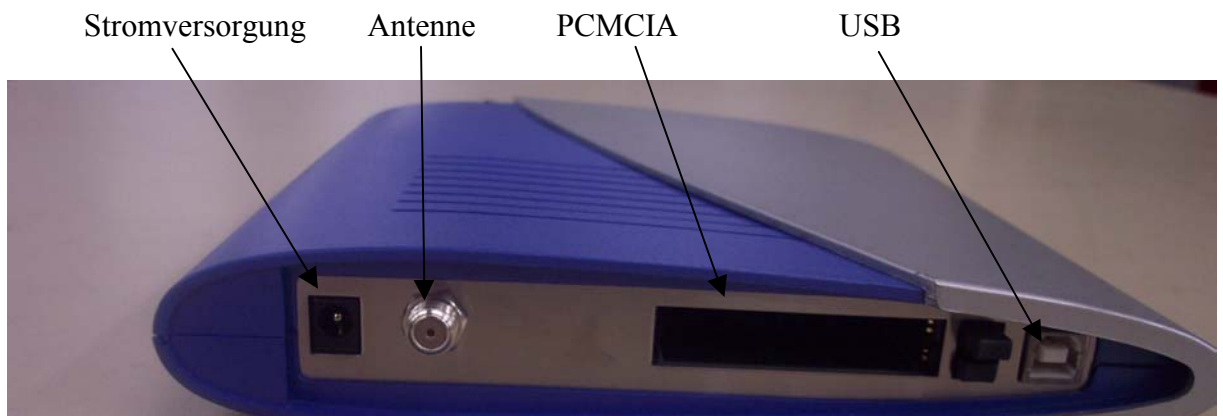
- a) Smartcard-Stecker Kabel anschließen
- b) Deckel aufsetzen und einklippen, dann Gehäuse schließen
- c) 2 Schrauben verschrauben
- d) Silberblende aufstecken
- e) Kurze Gummifüße einsetzen

5. Programmierung der Bootsoftware Version 2.8h

a) Desktop und Programme :

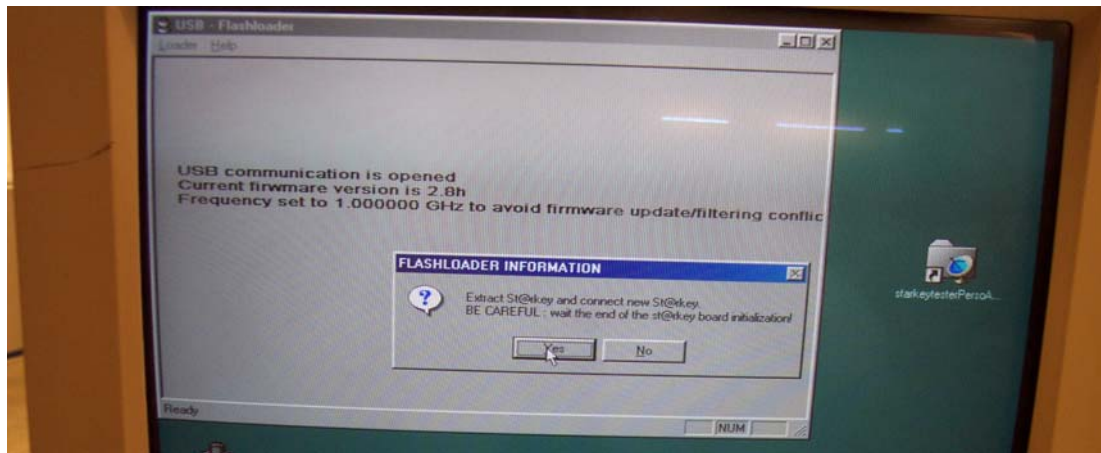


b) Box an Stromversorgung anschließen und dann an USB-Port

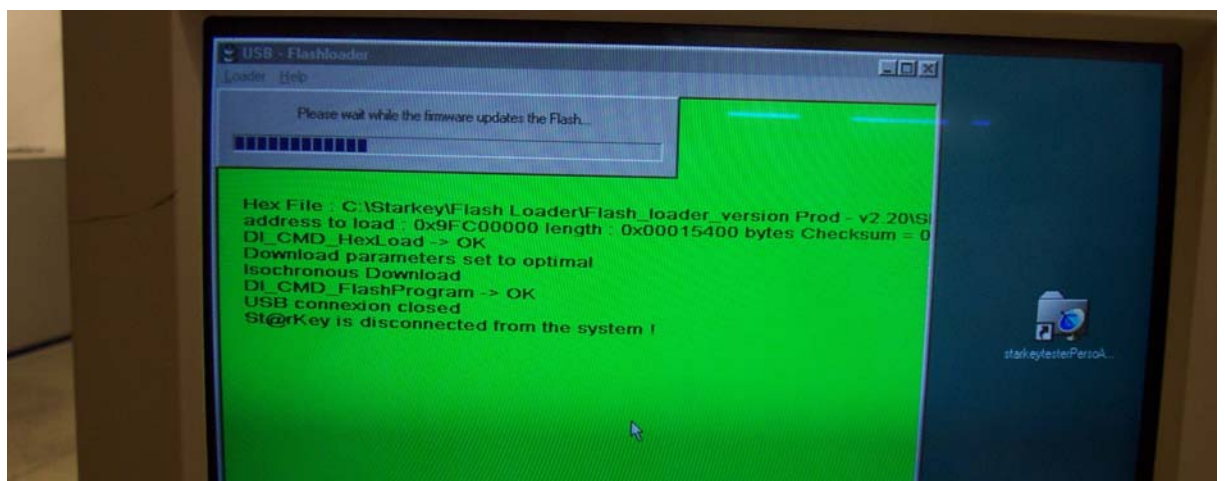


c) Starten der Flashloader Routine durch Doppelklick

- d) Anmeldeschirm, Abfrage mit ok bestätigen, dann wird programmiert
 Dauer : von Version 2.5 auf 2.8h ca. 4,5 min.
 von Version 2.8x auf 2.8h ca. 0,66 min.



laufende Programmierung :



Meldung am Ende sieht aus wie oben mit der Abfrage nach o.K.

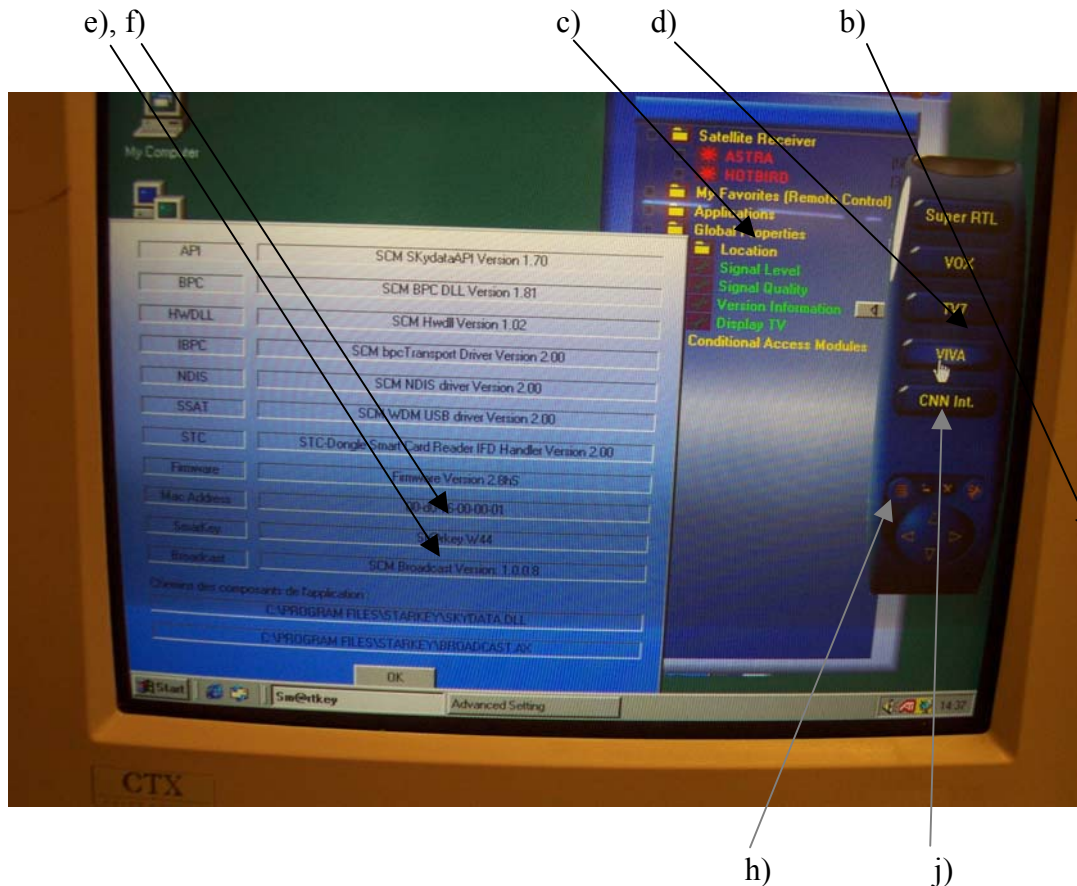
- e) Ausstecken, neues Board

6. Final Test und Einlesen der Mac-Adresse

- Programm aufrufen Button <Starkeytester...>
- Box anschließen wie unter 5.
- MAC-Adresse mit Scanner einlesen
- Test läuft nun automatisch, zeigt am Ende Pass (grün) oder Fail (rot)
- Box kann angesteckt bleiben für Test in Applikation

7. Test in der Applikation

- Programm aufrufen <Anwendung>
- Schalter betätigen (b)
- Global Properties aufrufen
- Version information aufrufen
- Kontrolle der Firmware 2.8hS
- Kontrolle der richtigen Mac-Adresse (-> Label auf Box)
- Schließen der Software, Test fertig

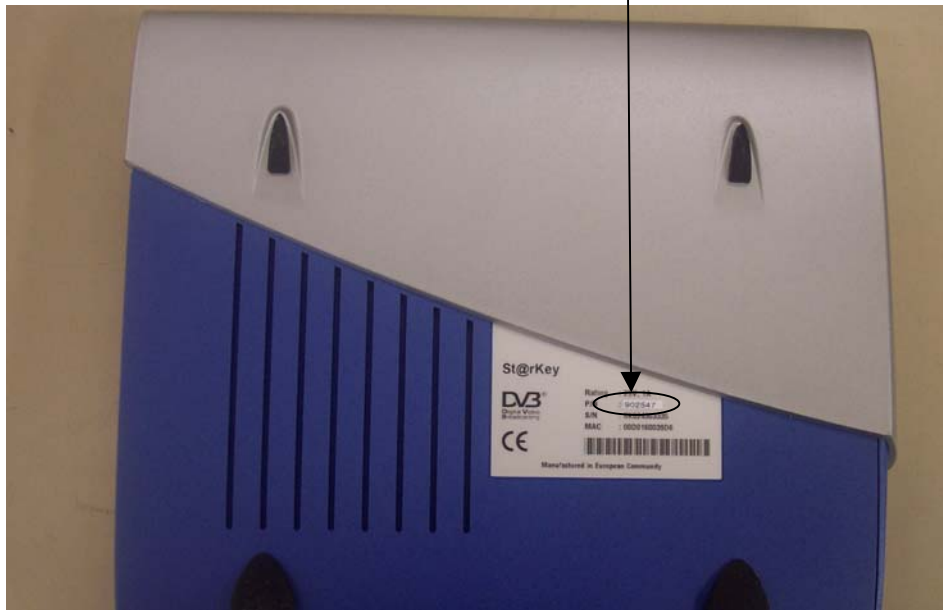


Erweiterte Prüfungen in der Anwendung (nur mit Antenne, wird vorerst nicht gemacht):

- Kanalliste aufrufen
- „Advanced Setting View“ aufrufen und 2 fach „Conditional Acces Modules“ anklicken, Information über das erkannte Modul muß angezeigt werden
- CNN aufrufen und CNN Fernsehübertragung bewerten, wenn gut, dann Pass
- DVB Modul in PCMCIA Slot1 stecken
- Nach 5 Sekunden meldet sich das Modul mit ASTON
- Wenn das Fernsehbild weiterläuft, ist das Board Pass, sonst Fail

8. Label auf der Box Starkey - **entfällt!**

- a) Label an der Partnumber mit kleinem Label „902547“ überkleben



9. Verpackung

- a) Verpackung komplettieren, Inhalt :
- Netzteil
 - Netzkabel
 - USB Kabel
 - Starkey
 - Standfuß
 - CD (kommt bei SCM rein)



10. Label + Verpackung - **entfällt!**

- a) Label an der Partnumber mit kleinem Label „902547“ überkleben



- b) Box in entsprechenden Umkarton verpacken, Umkarton erhält Packliste mit der Barcodenummer auf dem Label