



Cas Interface 2 Handleiding versie 1.0
www.duolabs.com - www.cardwriter.nl alle rechten voorbehouden



Handleiding

- Nederlands -



Inhoudsopgave

- 1. Wat is een Cas Interface 2 ?**
- 2. Cas Interface 2 - Kit.**
- 3. Driver Installatie.**
- 4. Cas Studio & Control Panel.**
- 5. @ CAM Programmeren.**
- 6. Ucas Programmeren.**
- 7. Algemene Informatie.**



1. Wat is een Cas Interface 2.

De Cas Interface 2 is het product van een evolutie van de eerdere (ouder) versies van de Cas Interface en de Cas Interface +Plus.

Dit apparaat wordt verbonden via de USB poort van uw PC en is één van de meest flexibele en gebruiksvriendelijke middelen voor Common Access Modules, ontvangers, smartcards, mobiele telefoons en meer toekomstig te ondersteunen apparatuur.

Mede dankzij de mogelijkheid om de software in de CAS Interface 2 aan te passen door een firmware-update zal de interface een lange toekomst tegemoet gaan. Een snelheid waarmee de interface met uw PC kan communiceren, via USB 1.1 / 2.0, en een interne PLC van de interface (programmeerbare klok tot 90 Mhz) zijn beschikbaar.

De grote mate van flexibiliteit en een regelmatige uitgave van nieuwe software(updates) kunnen u de vraag laten stellen : " Wat programmeren we vandaag ? "

Er zijn grote verschillen tussen de oude Cas Interface, Cas Interface +Plus en de nieuwe Cas Interface 2. Eigenlijk kunnen we stellen dat de Cas interface 2 een totaal ander product is, met een enorme hoeveelheid aan mogelijkheden

Alle ondersteunde apparaten, technische schema's (connection diagrams etc.) en software updates zullen beschikbaar komen via de websites. Om permanent op de hoogte gehouden te worden adviseren wij u om u aan te melden op het on-line forum van de fabrikant.

Indien u een melding wil maken van onvolkomenheden (bugs) aangaande de software kunt u ons een e-mail zenden, zo specifiek mogelijk het probleem omschrijvend a.u.b.

In de Kit en in deze handleiding treft u al hetgeen u nodig heeft om de eerste basisstappen, instructies e.d. te maken m.b.t. het programmeren van CAM's en receivers.

Verdere informatie kunt u verkrijgen via www.duolabs.com de website van de fabrikant of via de website van de Nederlandse distributeur CardWriter B.V. www.cardwriter.nl U kunt er de laatste software updates en het laatste nieuws vinden, vergeet niet te registreren op het forum van de fabrikant !



2. Cas Interface 2 - Kit.

Allereerst hartelijk dank namens Duolabs voor de aanschaf van het product.

Onderstaande treft u aan in de Kit.



J-Card

Verbonden met de 20 pins connectorkabel kan deze aangesloten worden op de hoofd unit en gebruikt worden voor @ Cam programmeren.

Geen externe voeding nodig.



Cas Interface 2 hoofd unit.

Verbind deze met de USB poort van uw PC via een (optionele) normale A-B USB kabel.

Geen externe voeding nodig.



Platte kabel met connectors.

Verbindt de J-Card met de hoofd unit.

3. Driver Installatie.

Download the software Cas Interface Studio voor de Cas Interface 2 van de website van www.duolabs.com of www.cardwriter.nl

Installeer de Cas Interface Studio software.

Het is zéér belangrijk om eerst de software te installeren en daarna pas de interface te verbinden met de USB poort uw PC (!).

De Cas Interface Studio software is getest onder Windows 98/ME/2000/XP.

Bij de installatie van de software zal u gevraagd worden naar de drivers, u volgt de volgende stappen;



Selecteer de eerste optie en kies daarna "Next".



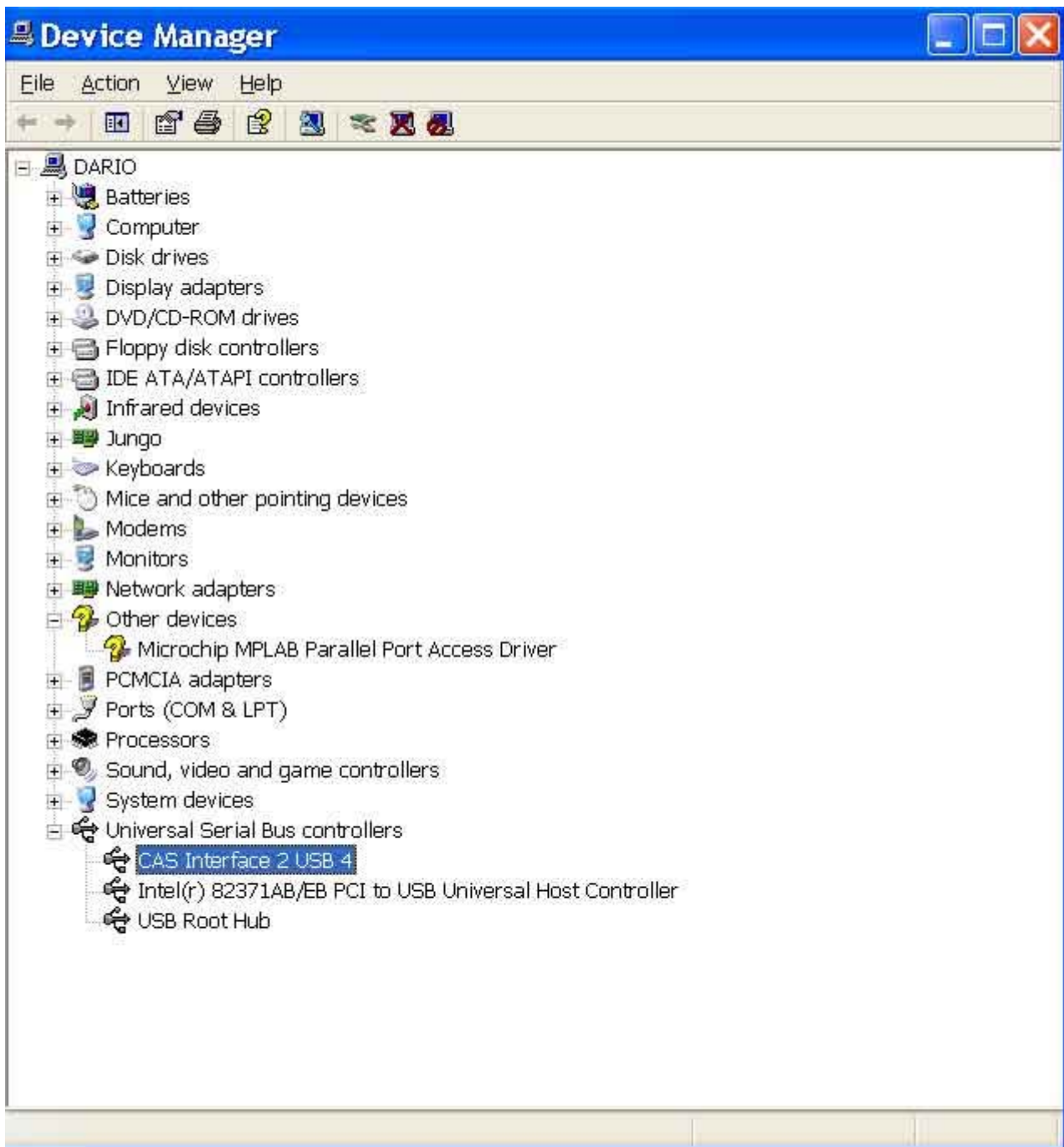
Kies "Next".



Kies de eerste optie "Continue Anyway".



Kies "Finish".



Controleer in het Windows Control Panel of de Cas Interface 2 wordt herkend of niet.

Indien de Cas Interface 2 wél wordt herkend maar weergegeven wordt in het venster met een geel vraagteken, start uw PC opnieuw op en probeer het nogmaals.

Indien het probleem blijft bestaan; vernieuw (upgrade) de drivers.

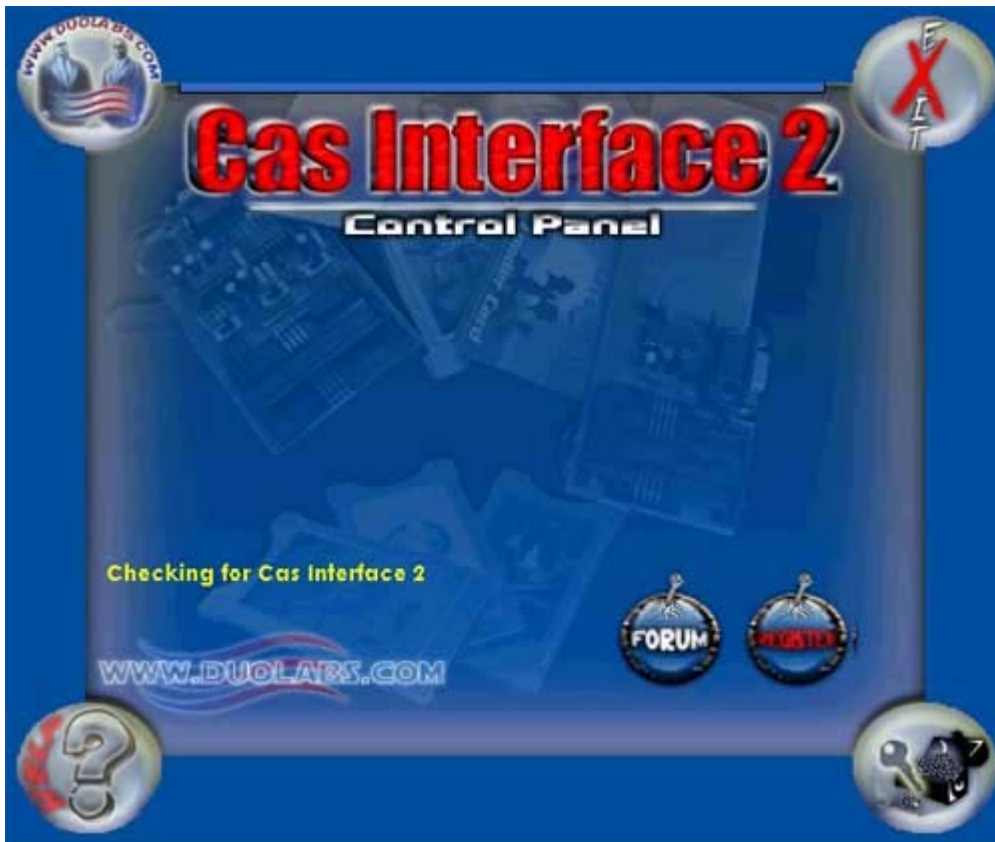
We herinneren u eraan dat u indien u wisselt van USB poort, de driver voor één specifieke poort is / wordt geïnstalleerd.

4. Cas Interface Studio & Control Panel.

Om de Cas Interface 2 in gebruik te kunnen nemen verbindt u deze met de (optionele) USB A-B kabel met de USB poort van uw PC en start de software vanuit de folder "Programs" van uw Windows menu.

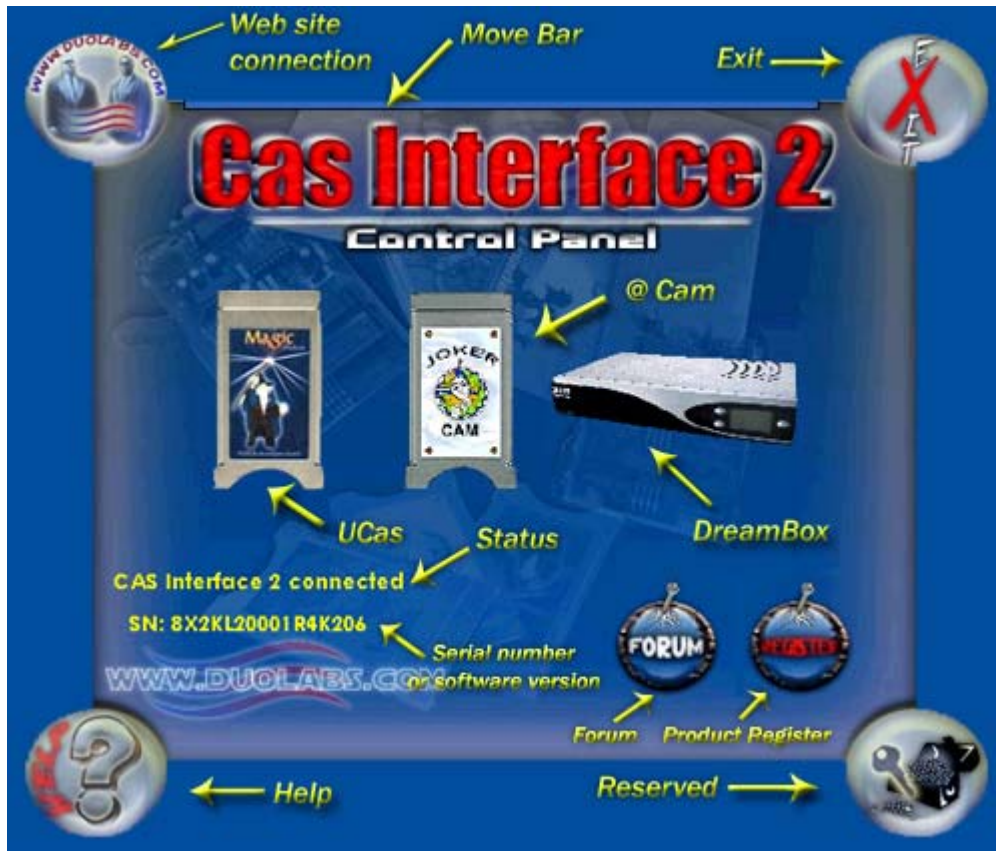
Indien u een geluidskaart op uw PC heeft hoort u 2 maal een geluid indien de interface wordt herkend.

Terwijl de software de Cas Interface 2 controleert ziet u dit scherm:



Controleren op Cas Interface 2.

Zodra de Cas Interface 2 is herkend ziet u het volgende scherm:



De status van de verbinding wordt met het serienummer van de interface getoond.

Onderstaand een verklaring van de onderdelen in het scherm:

Help – Verbindt u met een Internetpagina waar de handleidingen zijn.

Reserved – Gereserveerd.

Forum – Verbindt u met het Forum.

Product Register – Product registratie. Wij raden u aan het product te registreren zodat u tijdelijk nieuwe informatie kunt ontvangen en op de hoogte gebracht kan worden bij eventuele uitbreidingen van functionaliteit.

Ucas – Ucas programmer menu.

Status – Wat is de status van de Cas Interface 2.

@ Cam – @ Cam Joker programmeer menu.

DreamBox – Herprogrammeer een defecte Dreambox boot-loader. Verdere informatie en schema voor verbinding kunnen op de website gevonden worden.

Web site connection – Verbindt u met de web site.



Cas Interface 2 Handleiding versie 1.0
www.duolabs.com – www.cardwriter.nl alle rechten voorbehouden

Move bar – Verplaatst het software scherm.

Exit – Afsluiten programma.

Serial Number or software version – Deze laat u zien of de Cas interface 2 verbinding heeft of niet. Zodra deze verbinding heeft verschijnt het serienummer in het scherm.

5. @ CAM Programmeren.

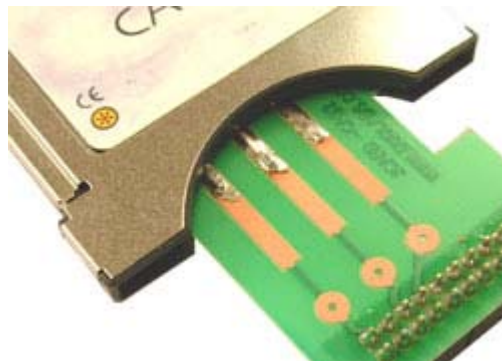
Start de software zoals in het vorig hoofdstuk beschreven.

Kies de @ CAM optie nadat de Cas Interface 2 is herkend.

Schuif uw Cam in de PCMCIA connector:

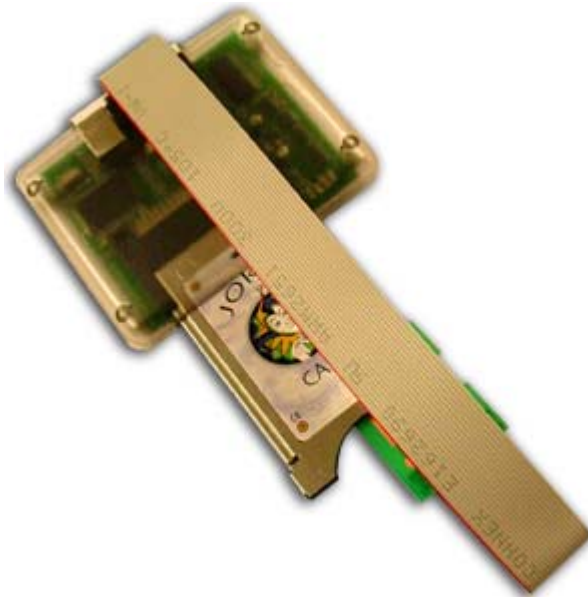


Verbind nu de J-Card met de hoofd unit door de meegeleverde 20 Pins platte kabel, en schuif deze vervolgens voorzichtig in de Cam zoals op onderstaande afbeelding:



Let op ! de pin connectors op de J-Card zijn zeer gevoelig ! behandel deze zeer voorzichtig, mede omdat deze niet onder garantie vallen indien deze beschadigen !

Schuif de J-Card recht naar de rechterkant van de Cam en de onderstaande configuratie ontstaat:



Ga naar het software scherm:



Druk "Connect" en een groene Led zal oplichten, de Cam heeft nu voeding.



Hierna volgt het volgende scherm:



Indien de Joker Cam geen verbinding maakt, beweeg dan zeer voorzichtig de J-Card totdat contact is gemaakt.

Zodra "Joker Connected" verschijnt drukt u de ESC knop op uw toetsenbord van de PC in, het volgende scherm verschijnt dan:





U kiest de optie "Open File" en kiest vervolgens het bestand dat u wenst te laden in de Cam.

Opgelet ! Wij verstrekken geen bestanden !

De inhoud van het Atmel onderdeel in de Cam kán beschermd en beveiligd zijn ! controleer wat voor bestanden u in de Cam plaatst.

Duolabs, alsmede haar distributeurs en dealers kunnen geen enkele aansprakelijkheid aanvaarden met betrekking tot mogelijke schending van rechten van derden door onrechtmatig gebruik van het product. Indien u twijfelt, gebruik deze optie dan niet.

Zodra het bestand is gekozen kiest u de optie "Write".

Deze bewerking duurt normaalgesproken circa 4 tot 5 minuten.

Indien gereed, kunt u de Cam testen in uw ontvanger. Bij onjuiste werking kunt u de stappen herhalen.

6. Ucas Programmeren.

Start Cas Interface Studio op uw PC.

Selecteer de Ucas optie vanuit het Control Panel.

Steek de Cam in de PCMCIA connector van de hoofd unit:



Functie knoppen

“Connect” knop. Verbindt de Cam.

Deze zal tevens het geheugen type van uw Cas module tonen.

Voorbeeld :

“Actual recognized and supported Flash memories are:”

Toshiba: TC58FVT160AFT

Hynix: HY29LV160

ST: M29W160DB

AMD: AM29LV160LV

Voor overige Flash geheugentypen die niet automatisch herkend worden zal de software lezen/schrijven/verifiëren/wissen volgens standaard routines. Indien u andere Flash geheugentypen tegenkomt verzoeken wij u deze door te geven onder vermelding van het exacte Chip ID, Fabrikant ID, zoals deze door de software wordt aangegeven.

Vanaf dit punt kunt u een Flash geheugen Read (lezen) / Erase (wissen) / Verify (verifiëren)with a loaded buffer / Write (schrijven). ! Wis altijd eerst het geheugen vóórdát u gaat schrijven, anders zal het schrijven niet lukken !



“Open File” knop. Een venster zal geopend worden op uw PC van waaruit het .bin bestand vanaf uw PC gekozen kan worden om te laden of te verifiëren.

“Save” knop. Dit laat u het in het aanwezige buffergeheugen opslaan in een bestand. Dit zal het laatst gelezen of geladen geheugen zijn.

“Read” knop. Dit laat u het Flash geheugen lezen met referte aan de adresseringstabel aan de rechterkant.

“Write” knop. U dient een .bin file geopend (geladen) te hebben alvorens u kunt schrijven naar het geheugen. Anders wordt een leeg geheugen geschreven. Zodra de “Write” knop is ingedrukt kunt u de voortgang van het schrijven volgen via de ‘Counter’ aan de linkerkant.

De software start met schrijven vanaf positie position h0000 tot het einde van het bestand. U kunt de positie van starten zelf veranderen door een andere startpositie in te geven in de “Read/Write Address table” aan de rechterkant.

Het ‘Write’ commando slaat alle posities die voorzien zijn van de waarde “FF” over om het schrijfproces te versnellen. Natuurlijk zijn deze “FF” bytes posities ontstaan doordat u eerst de “Erase” (wis) functie heeft gebruikt zoals eerder omschreven. Om een bestand van 360 Kbytes te schrijven is circa 4 minuten nodig, mede afhankelijk van de snelheid van uw PC.

“Verify” knop. Dit laat de inhoud van het Flash geheugen vergelijken met de inhoud van het uitgelezen of geopende bestand.

“Erase All” knop. Dit laat u in circa 1 minuut het totale 16 Mbit Flash geheugen wissen (niet alléén het gebied van de loader). Op uw scherm wordt de voortgang getoont welk blok wordt gewist.

“Edit” knop. Hiermee start u de Cas Interface 2 File editor om bestanden te bewerken.

“Xilinx – Write” knop – Schrijft de Xilinx 9536 CPLD. Verzeker uzelf ervan dat u deze in uw apparaat heeft vóóordat u gaat schrijven !



7. Algemene Informatie.

Bij problemen in het gebruik van uw Cas Interface 2 kunt u contact opnemen via www.duolabs.com

Voor officiële uitgaven van de Cas Studio software verwijzen wij naar bestanden vanaf de Duolabs website.

Any .bin file will be given for any reason.

U kunt meer informatie vinden op de website en in het forum.

Voor aanschaf van de Cas Interface 2 verwijzen wij naar www.duolabs.com of geautoriseerde dealers, voor Nederland is CardWriter B.V. de distributeur.

Iedere re-productie van deze handleiding, in welke vorm dan ook is verboden.

Alle genoemde merken in deze handleiding behoren toe aan de registreerde rechthebbenden.

Enig inbreuk van rechten kan gemeld worden aan Duolabs Srl of aangaande deze Nederlandse handleiding aan CardWriter B.V.

Hoogachtend,

Duolabs Srl Italie
Riccardo Alessi

CardWriter bv Nederland
Postbus 5169
2900 ED Capelle aan den IJssel
Nederland
www.cardwriter.nl

Duolabs Srl
Via Molini 39
36055 Nove (Vicenza)
Italy
Tel. +39-0424-828355
Fax. +39-0424-598665
Web: www.duolabs.com
www.cellularcenter.it
Email: info@duolabs.com